

Relatório Técnico

Janeiro/2020

Associação Mahatma Gandhi

Contrato de Gestão

Nº 73/2019



PREFEITURA MUNICIPAL DE
ARAÇATUBA

ASSOCIAÇÃO
**Mahatma
Gandhi**



SAÚDE É ASSIM QUE SE FAZ!

Equipe Gestão da Atenção Básica em Araçatuba

Diretora Técnica: Janaina Martins Lopes

Diretor Administrativo: Tiago Victor Mafei

Equipe Técnica:

Ana Cláudia Gomes da Rocha Francisco – Educadora Permanente

Cristiane Zonta Schiavi – Gerente de Especialização Técnica

Dayana Neves Maurílio Tada - Farmacêutica

Léa Lofego Garcia – Coordenadora Odontológica

Luciana dos Santos - Gerente de Especialização Técnica

Mariela Fonseca Toscano – Sanitarista

Naiara da Silva Campos Albino - Gerente de Especialização Técnica

Pamela Mendes - Coordenadora Médica

Rodrigo das Neves Cano - Gerente de Especialização Técnica

Equipe Administrativa:

Albertina da A. Gomes Ribeiro – Auxiliar Administrativo

Amanda Oliveira Padilha Ferreira – Analista de RH

Ariane Gonçalves Lima - Auxiliar Administrativo

Beatriz Silvério Pereira – Analista Financeiro

Bruno Roberto Feliz Natal – Recepcionista Ad.

Jeovan Paulo de Souza – Encarregado de Transportes

José Geraldo Maziero Junior – Supervisor de T.I.

Juliana Andreole Cardoso – Analista de Manutenção

Leide Mauricio da Silva – Auxiliar de Higiene e Limpeza

Maiara Aparecida Santos Gomes – Analista Financeiro

Vanessa Pereira do N. Alves – Analista de RH

Vinicius Mateus Brandão dos Santos – Assessor de Comunicação

Sumário

Tema	Página
1. Introdução.....	03
2. Apresentação do Relatório Técnico	04
3. O Território e a Análise da Situação de Saúde.....	05
3.1. Perfil Demográfico e Socioeconômico.....	07
3.2. Perfil Epidemiológico e Condições de Saúde.....	10
3.3. Perfil Ambiental e Saneamento Básico.....	11
4. Rede Assistencial da Atenção Básica.....	13
5. Cobertura Populacional por Unidade de Saúde.....	16
6. Produção Mensal Consolidada.....	17
7. Produção Mensal por Unidade Básica de Saúde.....	19
8. Produção mensal por Núcleo Ampliado de Saúde da Família.....	39
9. Indicadores SISPACTO.....	45
10. Pontualidade na entrega dos relatórios de prestação de contas.....	47
11. Atualização de cadastro no Sistema de Informação CNES.....	47
12. Reformas e Manutenção.....	58
13. Conclusão.....	60

1. INTRODUÇÃO

A Associação Mahatma Gandhi, também designada Hospital Mahatma Gandhi, foi criada como Organização Social de Saúde (OSS), com o objetivo de fazer gestão compartilhada com os setores públicos, em busca de melhor qualidade dos serviços prestados na saúde da população.

A OSS Mahatma Gandhi é uma associação civil de direito privado, sem fins lucrativos e declarada como entidade filantrópica na área de saúde. Tem sede no município de Catanduva – SP (Rua Duartina, nº 1.311, Vila Soto, CEP 15810-150), está inscrita no CNPJ/MF sob o nº 47.078.019/0001-14 e representada pelo Diretor Presidente Dr. Luciano Lopes Pastor.

A instituição recebeu o Certificado de Entidades Beneficentes de Assistência Social (CEBAS), concedido pelo Governo federal às associações que prestam serviços nas áreas de educação, assistência social ou saúde. O Hospital Mahatma Gandhi também recebeu certificação e selo Conviver de “Instituição com Gestão Socialmente Responsável”.

Atualmente a Associação Mahatma Gandhi possui contratos de gestão com 21 municípios do país, distribuídos nos seguintes estados: Rio de Janeiro, São Paulo, Espírito Santo, Santa Catarina e Rio Grande do Sul. Os contratos envolvem administração da Atenção Básica (Unidades Básicas de Saúde e Estratégia Saúde da Família), Unidades de Pronto Atendimento, Hospitais Municipais, Centros de Referência da Assistência Social, Centros de Atenção Psicossocial e Hospital Estadual de Campanha.

O Hospital e a Associação Mahatma Gandhi primam pela qualidade na promoção da saúde, transparência e respeito nos serviços prestados, buscando sempre eficiência e humanização. A principal missão é de oferecer soluções nas áreas da Saúde e da Assistência Social, prezando pelo bem-estar de seus profissionais e pela humanização no atendimento da população, contribuindo para a melhoria dos serviços públicos de saúde no Brasil.

Em outubro de 2019, a Secretaria Municipal de Saúde de Araçatuba-SP (SMSA) firmou o contrato de gestão da Atenção Básica com a Associação Mahatma Gandhi, sob os termos de contrato nº 73/2019, chamada pública 05/2019. Desde então, os serviços de saúde são geridos pela instituição e serão apresentados neste documento.

2. Apresentação do Relatório Técnico

Este relatório técnico mensal tem como objetivo apresentar uma breve descrição das atividades desenvolvidas pela Atenção Básica no município de Araçatuba, sob gestão da Organização Social de Saúde “Associação Mahatma Gandhi”, no mês de janeiro de 2020.

O documento faz referência à análise de situação de saúde no território e às metas e indicadores de saúde pactuados no âmbito do contrato de gestão, firmado entre a SMSA e a OSS Mahatma Gandhi. Dessa maneira, serão relatados o gerenciamento e a execução das ações e serviços de saúde que envolvem a Estratégia Saúde da Família nas Unidades de Saúde do município.

A Atenção Básica em Saúde de Araçatuba, sob gestão da OS Mahatma Gandhi, é composta por 19 Unidades Básicas de Saúde (UBS), 45 Equipes de Saúde da Família (ESF), 23 Equipes de Saúde Bucal (ESB) e 4 Núcleos Ampliados de Saúde da Família e Atenção Básica (NASF-AB).

O relatório técnico é um importante instrumento de análise da situação de saúde da população e visa auxiliar nas reflexões das equipes de saúde da família, gerentes das unidades, supervisores e gestores em geral. Também é um método para planejamento de ações estratégicas e estabelecimento de prioridades por parte da SMSA e da OSS.

As informações aqui descritas foram retiradas dos seguintes sistemas de informação: Assessor Público (Grupo Assessor), Estratégia Eletrônica do Sistema Único de Saúde (E-SUS) e Instituto Brasileiro de Geografia e Estatística (IBGE - 2019).

O Assessor Público é a principal fonte de dados referentes às produções realizadas pelas Equipes da Estratégia da Saúde da Família, enquanto pelo E-SUS são extraídos os relatórios com os dados informados pelos munícipes durante os cadastros individuais e domiciliares, realizados pelos Agentes Comunitários de Saúde das unidades.

3. O território e a análise da situação de saúde

O município de Araçatuba está localizado no noroeste do Estado de São Paulo, com uma área territorial de 1.167 km² e apresenta uma população estimada de 197.016 habitantes, segundo o IBGE (2019).

O clima do município é tropical semiúmido, com verões longos e quentes, e invernos curtos e secos. Segundo a Fundação SEADE – Sistema Estadual de Análise de Dados (2010), o município conta com infraestrutura urbana com ótimos indicadores para coleta de lixo, abastecimento de água e esgoto sanitário.

A região administrativa de Araçatuba compreende 40 municípios, com 673 mil habitantes. Araçatuba é sede administrativa do II Departamento Regional de Saúde e referência em alta complexidade para toda região.

No **quadro 1** está apresentada a Rede de Atenção à Saúde de Araçatuba, com descrição e quantificação dos serviços de saúde e suas respectivas administrações (direta pela SMSA ou por OSS).

Quadro 1. Serviços de saúde da Rede Assistencial do município

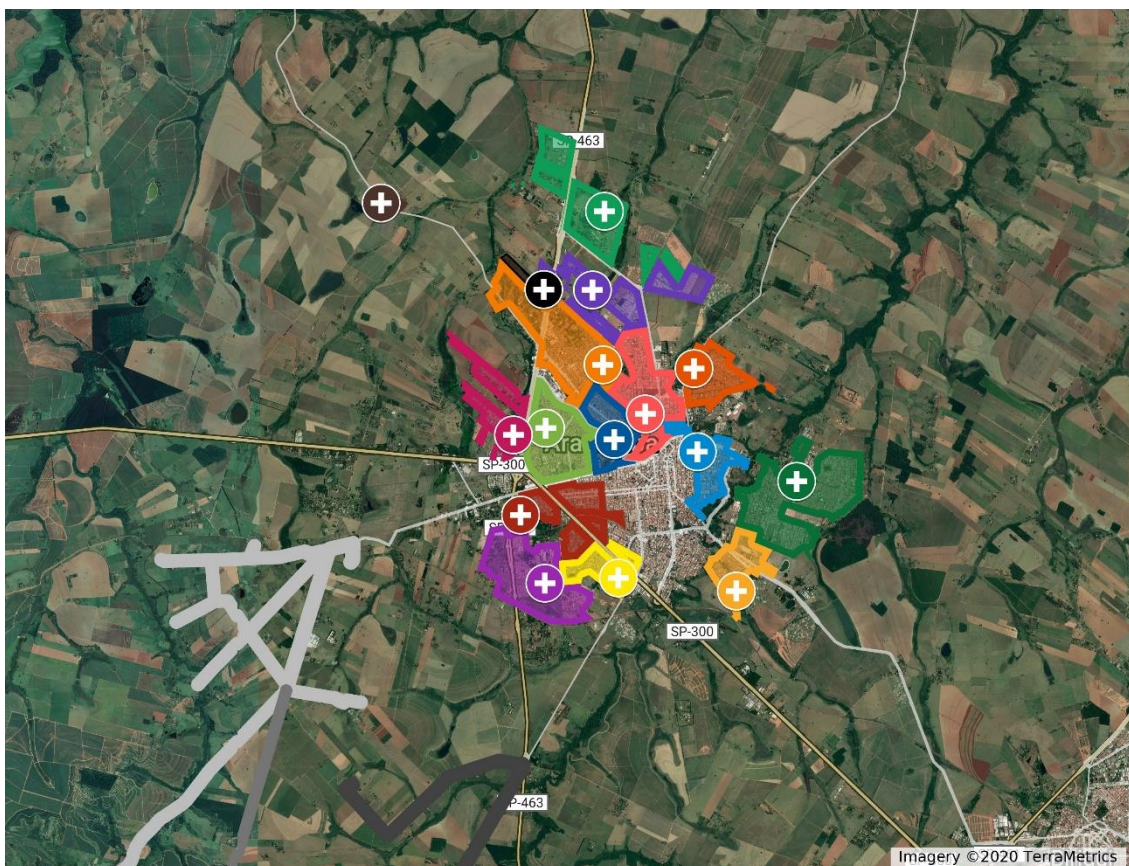
Serviço de Saúde	Qtd.	Adm.
Unidade de Pronto Atendimento (Santa Casa de Araçatuba e Pronto Socorro Municipal)	2	Direta e OSS
Unidade Básica de Saúde *	19	OSS
Estratégia Saúde da Família - ESF *	45	OSS
Núcleo Ampliado de Saúde da Família – NASF *	4	OSS
Hospital Municipal da Mulher	1	Direta
Central de Regulação de Urgência e Emergência	1	OSS
Centro de Atenção Psicossocial – CAPS	3	OSS
Centro de Referência em Saúde do Trabalhador	1	Direta
Vigilância em Saúde	4	Direta
Ambulatórios de Especialidades	5	Direta

Fonte: Secretaria Municipal de Saúde de Araçatuba – Anexo Técnico.

Para facilitar o planejamento da saúde à nível da Atenção Básica, o processo de territorialização do município é articulado e atualizado justamente para organizar e mapear os serviços de saúde que se encontram nas áreas de abrangência de cada território em questão. No entanto, é preciso reforçar que o conceito de *território em saúde* não deve ser pensado apenas como um simples “espaço-terra”. Deve sim ser compreendido como espaço onde a vida acontece, respeitando suas peculiaridades e englobando o sujeito social, suas relações e suas conexões com os serviços e instrumentos sociais, governamentais, culturais, entre outros.

O **mapa 1** traz o município de Araçatuba (perímetro urbano e rural) dividido por área de abrangência das unidades de saúde. De acordo com os dados de cobertura populacional em janeiro, a atenção básica atende 158.785 habitantes, representando 80,6% do território municipal, incluindo a zona rural.

Mapa 1. Município de Araçatuba com delimitação do território por Unidades de Saúde, 2020



Fonte: GOOGLE MAPS [Município de Araçatuba com delimitação do território por Unidades de Saúde].

Nota: Edição realizada em 17/04/2020.

A análise de situação de saúde apresentada neste relatório engloba o perfil demográfico, o perfil epidemiológico e as principais condições de saúde da

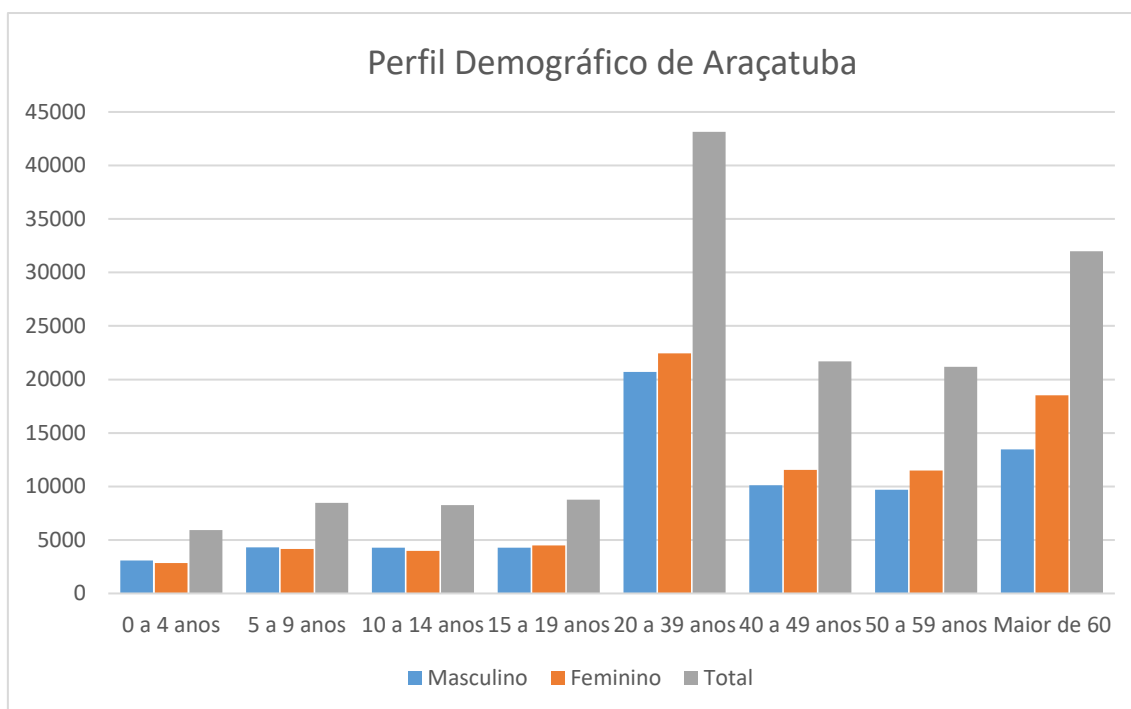
população, o perfil ambiental e de saneamento básico do município de Araçatuba-SP. Todos os dados para a análise situacional de saúde foram extraídos da Estratégia Eletrônica do Sistema Único de Saúde (E-SUS), sendo a maior parte classificada como dado auto referido e informado pelos munícipes cadastrados.

3.1. Perfil Demográfico e Socioeconômico

O perfil demográfico apresenta informações essenciais para a análise dos diferentes aspectos de uma determinada população. A seguir, serão apresentadas a distribuição da população por sexo e por principais grupos de faixas etárias (gráfico 1) e a pirâmide etária do município (gráfico 2).

No **gráfico 1**, os grupos etários são de crianças (0 a 4 anos e de 5 a 9 anos); os adolescentes (10 a 14 anos e de 15 a 19 anos); adultos (20 a 39 anos, 40 a 49 anos e 50 a 59 anos); e os idosos maiores de 60 anos.

Gráfico 1. Perfil Demográfico do município de Araçatuba – janeiro de 2020

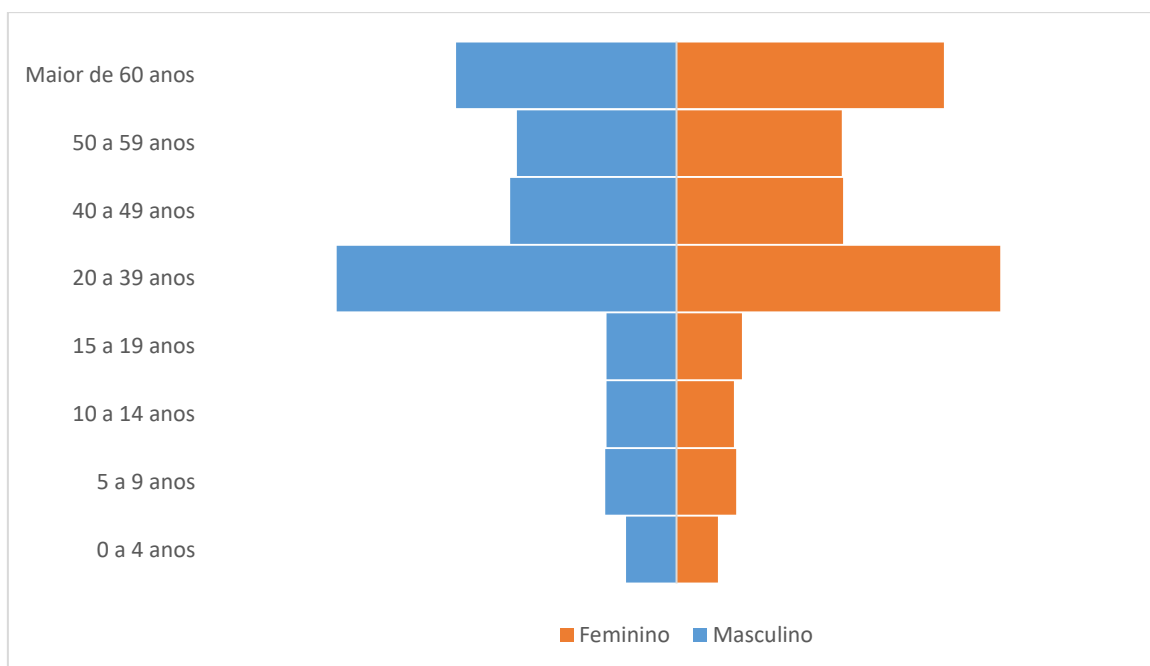


Fonte: Estratégia Eletrônica do Sistema Único de Saúde (E-SUS). Janeiro de 2020.

Essa é uma divisão estratégica e pode ser usada para planejar ações voltadas para a saúde da criança, do adolescente, do adulto e do idoso, considerando diferentes linhas de cuidado para cada grupo.

O **gráfico 2**, mostra a pirâmide etária da população que reside no município de Araçatuba no mês de janeiro de 2020. Os dados referentes aos grupos etário e divisão por sexo, serão apresentados em valores percentuais para facilitar a interpretação.

Gráfico 2. Pirâmide Etária dos residentes em Araçatuba, por grupos etários – janeiro



Fonte: Estratégia Eletrônica do Sistema Único de Saúde (E-SUS). Janeiro de 2020

A base da pirâmide representa a população jovem do município, e o topo a população idosa. Uma pirâmide invertida, como a representada, indica uma maior expectativa de vida e uma população mais idosa. A maior parte da população cadastrada na Atenção Básica está na faixa dos 20 aos 39 anos.

O perfil socioeconômico apresenta informações referentes ao nível de escolaridade e a situação no mercado de trabalho da população residente no município de Araçatuba, em janeiro de 2020. A taxa de escolaridade é essencial ao considerarmos possíveis abordagens da população quanto às práticas de promoção, proteção e recuperação de saúde.

Na **tabela 1**, encontra-se o nível de escolaridade da população geral do município. A pergunta realizada para a população durante o cadastro individual era “Qual é o curso mais elevado que frequenta ou frequentou?”. No entanto, o

número de pessoas que não informaram o nível de escolaridade é alto, o que dificulta interpretar a real situação em Araçatuba.

Tabela 1. Descrição do nível de escolaridade e alfabetização no município - janeiro

Descrição	Quantidade	Percentual
Creche/ Pré-Escola/ Classe de Alfabetização	4.274	2,86
Ensino Fundamental	27.372	18,32
Ensino Fundamental Completo	7.259	4,86
Ensino Fundamental especial ou EJA	3.901	2,61
Ensino Médio	20.982	14,04
Ensino Médio especial ou EJA	1.461	0,98
Superior, especialização, pós-graduação	9.581	6,41
Alfabetização para adultos	127	0,08
Nenhum	2.619	1,75
Não informado	71.844	48,08
Total de cadastrados no E-SUS*	149.420	100,0

Fonte: Estratégia Eletrônica do Sistema Único de Saúde (E-SUS). Janeiro de 2020. *Os dados da UBS São José não estão contabilizados no relatório

Conhecer a situação de uma determinada população no mercado de trabalho pode colaborar para a análise socioeconômica e identificação de partes da população que necessitam de maior atenção de políticas públicas voltadas para a área de emprego, saúde, educação e proteção social. A **tabela 2** mostra a descrição, número e percentual de cada situação no mercado de trabalho dos municípios de Araçatuba no mês de janeiro de 2020.

Tabela 2. Descrição da situação no mercado de trabalho - janeiro

Descrição	Quantidade	Percentual
Empregador	702	0,47
Assalariado com carteira de trabalho	27.250	18,24

Assalariado sem carteira de trabalho	2.079	1,39
Autônomo	8.008	5,36
Aposentado/Pensionista	14.454	9,67
Desempregado	2.246	1,50
Não trabalha	19.641	13,14
Serviço Público/Militar	107	0,07
Outro	63.193	42,29
Não informado	11.740	7,86
Total de Questionários*	149.420	100,0

Fonte: Estratégia Eletrônica do Sistema Único de Saúde (E-SUS). Janeiro de 2020*Os dados da UBS São José não estão contabilizados no relatório

3.2. Perfil Epidemiológico e Condições de Saúde

O perfil epidemiológico analisado mostra um panorama geral dos hábitos e estilos de vida e das principais condições de saúde da população de Araçatuba, em janeiro de 2020.

Os hábitos e estilos de vida que serão descritos, como tabagismo, uso de álcool e outras drogas e obesidade, estão relacionados a comportamentos no campo da saúde e se revelam como fatores de risco para diversas doenças e agravos. As condições gerais de saúde envolvem número de acamados, gestantes e pessoas em situação de rua, cadastrados na atenção básica.

Quanto às doenças, transmissíveis ou não, são relatadas: hipertensão arterial sistêmica, acidente vascular encefálico/cerebral, diabetes, hanseníase, tuberculose e neoplasias.

As condições de saúde foram referidas pelos cidadãos durante o cadastro individual e visitas domiciliares dos agentes de saúde e estão apresentadas na **tabela 3**. No entanto, grande parte dos entrevistados não informaram sobre suas situações gerais de saúde, o que pode indicar possível subdiagnóstico das condições de saúde aqui apresentadas, como hipertensão arterial sistêmica e diabetes.

Tabela 3. Condições e situações gerais de saúde da população de Araçatuba – janeiro

Hábitos e Estilos de Vida	Qtd.	Percentual
Tabagismo	6.420	4,30
Uso de álcool	1.811	1,21
Uso de outras drogas	753	0,50
Acima do peso/obesidade	8.694	5,82
Condições de saúde gerais	Qtd.	Percentual
Acamado	405	0,27
Gestante	749	0,50
Em situação de rua	187	0,13
Doenças crônicas	Qtd.	Percentual
Hanseníase	19	0,01
Tuberculose	25	0,02
Diabetes	7.829	5,24
Hipertensão arterial	22.531	15,08
Acidente Vascular Cerebral	863	0,58
Neoplasia	1.024	0,69
Doença respiratória (incluindo asma, enfisema e doença pulmonar obstrutiva crônica)	1.120	0,75
Doença cardíaca (incluindo insuficiência cardíaca)	1.849	1,24
Doença renal (incluindo insuficiência renal)	895	0,60

Fonte: Estratégia Eletrônica do Sistema Único de Saúde (E-SUS). Janeiro de 2020

3.3. Perfil Ambiental e Saneamento Básico

O perfil ambiental apresenta dados referentes à situação do saneamento básico e moradia da população residente no município de Araçatuba. Conhecer a situação do abastecimento de água, destino do lixo, esgotamento sanitário, disponibilidade de energia elétrica e condições de moradia é de extrema

importância para evidenciar quais áreas carecem de ações prioritárias de saneamento. Os dados estão descritos na **tabela 4** e também estão presentes no E-SUS. Muitas condições não foram informadas pelos municípios, dificultando a real análise situacional. No total, 95.360 municípios responderam as questões abaixo.

Tabela 4. Descrição da situação de saneamento básico e moradia em Araçatuba - janeiro

Disponibilidade de energia elétrica	Qtd.	Percentual
Sim	65.980	69,19
Não	438	0,46
Não informado	28.942	30,35
Abastecimento de água	Qtd.	Percentual
Rede encanada até o domicílio	84.081	88,17
Outros (poço, carro pipa, cisterna, etc)	849	0,89
Não informado	10.430	10,94
Água para consumo no domicílio	Qtd.	Percentual
Filtrada ou Fervida	13.880	14,56
Clorada	13.664	14,33
Mineral	388	0,41
Sem tratamento	56.157	58,89
Não informado	11.271	11,82
Escoamento sanitário	Qtd.	Percentual
Rede coletora de esgoto ou pluvial	83.410	87,47
Fossa séptica ou rudimentar	928	0,97
Direto para rio ou lado	108	0,11
Céu aberto	14	0,01
Outros	30	0,03
Não informado	10.870	11,40

Destino do lixo	Qtd.	Percentual
Coletado	82.956	86,99
Queimado ou enterrado	354	0,37
Céu aberto	24	0,03
Outro	87	0,09
Não informado	11.939	12,52

Fonte: Estratégia Eletrônica do Sistema Único de Saúde (E-SUS). Janeiro de 2020

4. Rede Assistencial da Atenção Básica

Em relação à Atenção Básica, o município adota a Saúde da Família como estratégia estruturante em suas 19 Unidades Básicas de Saúde, sendo quatro localizadas na zona rural e as demais na área urbana. A Estratégia Saúde da Família (ESF) foi definida pelo Ministério da Saúde (MS) para oferecer uma Atenção Básica mais resolutiva e humanizada à população. É considerada uma porta de entrada do SUS e se articula com outros níveis de atenção à saúde.

A atenção primária à saúde em Araçatuba possui implantadas 45 equipes de Estratégia Saúde da Família – ESF que atendem à população residente nas áreas de abrangências das UBS. Sendo dessas, 13 com profissionais do Programa Mais Médicos do Brasil e 23 com equipes de Saúde Bucal – SB. Deve-se ressaltar que os profissionais da SB na zona rural são cedidos pela Prefeitura Municipal de Araçatuba e que duas unidades atendem em horário estendido.

Segue na **tabela 5** a relação de Equipes de ESF e Equipes de SB por Unidades de Saúde.

Tabela 5. Relação de Unidades de Saúde e respectivas equipes de ESF e equipes SB

Unidades Básicas de Saúde	Nº de ESF	Nº ESB
UBS Dr. Satoru Okida – Atlântico	02	01
UBS Dr. José Roberto Turrini	02	02
UBS Dr. Wanderley Vuolo - TV	04	02
UBS Ezequiel Barbosa – São José	03	02
UBS Dr. Augusto Simpliciano Barbosa - Planalto	04	02
UBS Raimunda Souza Martinez – São Vicente	02	01
UBS Maria Tereza de Andrade – N.S. Aparecida	03	02
UBS Dr. Jecy Villela dos Reis – Morada dos Nobres	03	02
UBS Dr. Walter Divino da Costa – Pedro Perri	03	01
UBS Farmacêutico Antônio Saraiva - Iporã	02	01
UBS Dr. Marco Aurélio Pereira - Centro	02	01
UBS Dr. Alfredo Dantas de Souza – Umuarama	07	02
UBS Nelson Gaspar Dip - Alvorada	02	01
UBS Dr. Ghazi Osman Barakat – Dona Amélia	03	02
UBS Irmã Dulce – Taveira	01	0*
UBS Jacutinga, Prata e Água Limpa	01	0*
UBS Águas Claras	01	01
Total de Equipes	45	23

Fonte: Estratégia Eletrônica do Sistema Único de Saúde (E-SUS). Janeiro de 2020. *Equipes de SB na Zona Rural são cedidas pela Prefeitura Municipal de Araçatuba.

A equipe de Saúde da Família é operacionalizada de acordo com a seguinte composição por equipe: um médico, um enfermeiro, dois auxiliares de enfermagem e seis agentes comunitários de saúde (ACS). A equipe de Saúde Bucal segue a composição por equipe: um cirurgião-dentista e um técnico ou auxiliar em saúde bucal. As unidades de saúde também apresentam farmacêuticos, auxiliares administrativos e auxiliares de higiene e limpeza.

Os 4 Núcleos Ampliados de Saúde da Família e Atenção Básica estão vinculados às 45 equipes de ESF e contam com a participação de categorias de multiprofissionais em saúde, como educadores físicos, fisioterapeutas, psicólogos, entre outros. As equipes de NASF estão distribuídas pelas quatro regiões do município e unidades de saúde de referência (**quadro 2**), atuando nas unidades de forma compartilhada com os médicos, enfermeiros, cirurgiões-dentistas e agentes comunitários de saúde.

Quadro 2. Distribuição de NASF segundo região, categoria profissional e unidade de saúde

Regiões	Profissionais	Unidades de Saúde
		UBS Dr. Satoru Okida
Norte /	Psicólogo, Nutricionista, Assistente Social, Fisioterapeuta	UBS Dr. José Roberto Turrini
NASF 1	Educador Físico, Fonoaudiólogo e Terapeuta Ocupacional	UBS Dr. Wanderley Vuolo – TV UBS Dr. Ghazi Osman Barakat UBS Sidney C. Prefeito
Leste /	Psicólogo, Nutricionista, Sanitarista, Fisioterapeuta, Educador Físico,	UBS Ezequiel Barbosa
NASF 2	Fonoaudiólogo e Terapeuta Ocupacional	UBS Dr. Augusto S. Barbosa UBS Raimunda S. Martinez UBS Dr. Walter Divino Costa
Oeste /	Psicólogo, Nutricionista, Assistente Social, Fisioterapeuta, Educador	UBS Maria Tereza de Andrade UBS Dr. Marco Aurélio Pereira
NASF 3	Físico, Fonoaudiólogo e Terapeuta Ocupacional	UBS Dr. Alfredo D. de Souza UBS Irmã Dulce – Taveira
Sul /	Psicólogo, Nutricionista, Médico Veterinário, Fisioterapeuta,	UBS Jacutinga
NASF 4	Educador Físico, Fonoaudiólogo e Terapeuta Ocupacional	UBS Farmacêutico A. Saraiva UBS Nelson Gaspar Dip UBS Dr. Jecy Villela dos Reis

Fonte: Secretaria Municipal de Saúde de Araçatuba – Anexo Técnico.

5. Cobertura populacional por Unidade de Saúde

A cobertura populacional por Unidade Básica de Saúde será apresentada a seguir (**tabela 6**), de acordo com o número de pessoas cadastradas em janeiro de 2020.

Segundo a Estratégia Eletrônica do Sistema Único de Saúde (E-SUS), a população total cadastrada nas unidades e na Atenção Básica é de 149.420 pessoas. E de acordo com o IBGE (2019), a população estimada em Araçatuba é de 197.016 habitantes. Assim, as Unidades de Saúde atendem 75,8 % dos municípios de Araçatuba-SP.

Tabela 6. Cobertura populacional por Unidade Básica de Saúde

Unidade	Cadastros
UBS Dr. Satoru Okida – Atlântico	2.726
UBS Dr. José Roberto Turrini	8.506
UBS Dr. Wanderley Vuolo – TV	18.081
UBS Ezequiel Barbosa – São José*	9.365
UBS Dr. Augusto Simpliciano Barbosa - Planalto	13.059
UBS Raimunda Souza Martinez – São Vicente	11.182
UBS Maria Tereza de Andrade – N.S. Aparecida	11.839
UBS Dr. Jecy Villela dos Reis – Morada dos Nobres	12.501
UBS Dr. Walter Divino da Costa – Pedro Perri	8.559
UBS Farmacêutico Antônio Saraiva - Iporã	8.965
UBS Dr. Marco Aurélio Pereira - Centro	4.487
UBS Dr. Alfredo Dantas de Souza – Umuarama	29.465
UBS Nelson Gaspar Dip – Alvorada	7.111
UBS Dr. Ghazi Osman Barakat – Dona Amélia	8.749
UBS Irmã Dulce – Taveira	2.725
UBS Jacutinga, Prata e Água Limpa	719

UBS Águas Claras

746

Total

158.785 cadastros

Fonte: Estratégia Eletrônica do Sistema Único de Saúde (E-SUS). Janeiro de 2020.

*Não foi possível acessar os dados da UBS Ezequiel Barbosa (São José) pelo E-SUS. Assim o número de cadastros na unidade segue o relatório do Assessor Público.

6. Produção Mensal Consolidada – JANEIRO DE 2020

A Secretaria Municipal de Saúde de Araçatuba (SMSA), na busca do aprimoramento, da eficiência e da eficácia na prestação dos serviços públicos de saúde, adota o modelo de parceria com as Organizações Sociais de Saúde para o gerenciamento e execução de ações e serviços de saúde no município, seguindo as Políticas de Saúde do SUS e Diretrizes da SMSA.

Dessa forma, o contrato de gestão da OSS com a Secretaria de Saúde estabelece algumas metas a serem cumpridas mensalmente por categoria profissional, por equipe e por unidade de saúde. O monitoramento e avaliação desses indicadores e metas pactuados no âmbito do contrato de gestão são ferramentas essenciais no processo de análise e planejamento em saúde.

A **tabela 7** mostra a produção consolidada ou total realizada pelas equipes de saúde do município em **janeiro** de 2020, considerando os **22 dias úteis**. As descrições dos indicadores que serão apontados estão de acordo com o contrato de gestão e devem alcançar no mínimo 80% das metas mensais pactuadas.

O percentual da produção mensal prevista dos serviços de saúde é calculado sobre a sua totalidade (100%), ou seja, sobre a meta memorial descritiva. No entanto, diversos fatores podem interferir no alcance dessas metas, como maior procura da população em determinados meses, número de feriados e número de profissionais em atividade (considerando faltas, período de transição de contrato, capacitações, entre outros).

As fontes de verificação dos indicadores e metas, Assessor Público e E-SUS, são indicadas pela Secretaria Municipal de Saúde de Araçatuba, e os relatórios são extraídos ao final de cada mês.

Nos colocamos a disposição para eventuais esclarecimentos, assim como apresentação oral, caso seja necessário.

Tabela 7. Indicadores de produção das Equipes em relação à meta mensal – janeiro de 2020

Indicador de Produção	Meta Mensal Pactuada		Meta Atingida	
	Nº	%	Nº	%
Consulta Médico Generalista	14.242	80	17.556	123,2
Consulta Domiciliar Médico Generalista	896	80	855	95,4
Consulta Enfermeiro	3015	80	4.552	150,9
Primeira Consulta Odontológica	740	80	1.539	207,9
Tratamento Odontológico Concluído	600	80	980	163,3

Fonte: Relatório do Assessor Público. Janeiro de 2020.

Ao analisarmos a tabela 7, podemos concluir que todos os indicadores de produção das equipes de Saúde da Família e Saúde Bucal atingiram as metas pactuadas no contrato, com percentual acima de 80%.

Em relação aos Núcleos Ampliados de Saúde da Família, compostos de acordo com o perfil epidemiológico do município, os indicadores de produção envolvem principalmente os números de reuniões de matriciamento e de projetos terapêuticos singulares. As produções também devem alcançar no mínimo 80% da meta do contrato de gestão e estão descritas na **tabela 8**.

Tabela 8. Indicadores de produção das equipes de NASF – janeiro de 2020

Indicador de Produção	Meta Mensal Pactuada		Meta Atingida	%
	Reuniões de Matriciamento	20	37	185,0
Projeto Terapêutico Singular	20	51	255,0	

Fonte: Relatório do Assessor Público. Janeiro de 2020

Também podemos concluir que todos os indicadores de produção de NASF ultrapassaram as metas pactuadas no contrato. Destacamos que os Núcleos também realizam atendimentos individuais, atividades coletivas de avaliação e educação em saúde, visitas domiciliares, atividades nas escolas, educação permanente com as equipes de saúde, entre outros. No entanto, por

não serem objeto de avaliação do contrato de gestão, essas diversas atividades não serão descritas nesse relatório, mas posteriormente serão apresentadas em relatório complementar.

7. Produção Mensal por Unidade de Saúde

A seguir serão apresentados resumos do “perfil epidemiológico e sanitário” e “produções mensais” completas segundo a Unidade Básica de Saúde e respectivas equipes (médicos, enfermeiros e cirurgiões dentistas). Os principais procedimentos monitorados envolvem: consultas médicas, consultas médicas domiciliares, consultas de enfermagem, primeira consulta odontológica programática e tratamento concluído em odontologia. Também serão indicadas as unidades com médicos do Programa Mais Médicos.

UBS Dr. Satoru Okida – Atlântico

A UBS Dr. Satoru Okida - Atlântico possui aproximadamente 2.912 cidadãos cadastrados pela ESF. A unidade conta com duas equipes de saúde da família (**equipes 57 e 58**) e uma equipe de saúde bucal.

Um resumo do perfil epidemiológico e sanitário da população cadastrada na unidade aponta que 102 pessoas relatam hábitos de vida que envolvem tabagismo, uso de álcool e outras drogas. Segundo o cadastro individual, 4 pessoas estão acamadas e 3 em situação de rua. Em relação as condições e situações de saúde, os principais indicadores demonstram 28 gestantes e 322 cidadãos portadores de doenças crônicas, como diabetes e hipertensão arterial.

A situação de saneamento básico não pode ser integralmente analisada pois 738 pessoas não informaram algumas condições sanitárias na ficha de cadastro territorial. No entanto, podemos apontar que 1.811 afirmam possuir escoamento sanitário direto para rede coletora ou pluvial, enquanto 16 relatam escoamento direto para rios ou lagos. Da mesma maneira, 1.811 relatam coleta de lixo por serviço público e enquanto nenhum munícipe relatou destino do lixo à céu aberto.

O panorama quantitativo da produção assistencial na UBS por médicos, enfermeiros e cirurgiões dentistas é apresentado segundo a divisão das equipes, metas de contato e produção realizada (**tabela 11 e 12**).

Tabela 11. Produção assistencial da **equipe 57** – janeiro de 2020

Indicador de Produção	Meta do Contrato de Gestão		Produção Realizada	
	Nº	%	Nº	%
Consulta Médico Generalista (PMM)	317	80	0*	0
Consulta Domiciliar (PMM)	20	80	0*	0
Consulta Enfermagem	67	80	64	95,5
Primeira consulta odontológica	32	80	58	181,3
Tratamento odontológico concluído	26	80	36	138,5

Fonte: Relatório do Assessor Público. Janeiro de 2020 *Observação: Médico do PMM de férias.

Tabela 12. Produção assistencial da **equipe 58** – janeiro de 2020

Indicador de Produção	Meta do Contrato de Gestão		Produção Realizada	
	Nº	%	Nº	%
Consulta Médico Generalista	317	80	618	194,9
Consulta Domiciliar	20	80	20	100
Consulta Enfermagem	67	80	67	100

Fonte: Relatório do Assessor Público. Janeiro de 2020

UBS Ezequiel Barbosa – São José

A UBS Ezequiel Barbosa – São José conta com três equipes de saúde da família (**equipes 8, 9 e 50**) e duas equipes de saúde bucal.

O panorama quantitativo da produção assistencial na UBS por médicos, enfermeiros e cirurgiões dentistas é apresentado segundo a divisão das equipes, metas de contato e produção realizada (**tabela 13, 14 e 15**).

Tabela 13. Produção assistencial da **equipe 8** – janeiro de 2020

Indicador de Produção	Meta do Contrato de Gestão		Produção Realizada	
	Nº	%	Nº	%
Consulta Médico Generalista	317	80	385	121,4
Consulta Domiciliar	20	80	22	110,0
Consulta Enfermagem	67	80	7*	10,4
Primeira consulta odontológica	32	80	70	218,7
Tratamento odontológico concluído	26	80	56	215,3

Fonte: Relatório do Assessor Público. Janeiro de 2020 *Ausência do enfermeiro devido solicitação do mesmo. Contratação realizada após o processo seletivo que ocorreu dia 05/01/2020.

Tabela 14. Produção assistencial da **equipe 9** – janeiro de 2020

Indicador de Produção	Meta do Contrato de Gestão		Produção Realizada	
	Nº	%	Nº	%
Consulta Médico Generalista (PMM)	317	80	409	129,0
Consulta Domiciliar (PMM)	20	80	22	110,0
Consulta Enfermagem	67	80	110	164,18
Primeira consulta odontológica	32	80	40	125,0
Tratamento odontológico concluído	26	80	51	196,1

Fonte: Relatório do Assessor Público. Janeiro de 2020

Tabela 15. Produção assistencial da **equipe 50** – janeiro de 2020

Indicador de Produção	Meta do Contrato de Gestão		Produção Realizada	
	Nº	%	Nº	%
Consulta Médico Generalista	317	80	432	136,2
Consulta Domiciliar	20	80	17	85,0
Consulta Enfermagem	67	80	112	167,1

Fonte: Relatório do Assessor Público. Janeiro de 2020

UBS Dr. Augusto Simpliciano Barbosa – Planalto

A UBS Dr. Augusto Simpliciano Barbosa - Planalto está com aproximadamente 12.137 cadastros pela ESF. A unidade conta com quatro equipes de saúde da família (**equipes 10, 11, 13 e 40**) e duas equipes de saúde bucal.

Um resumo do perfil epidemiológico e sanitário da população aponta que 597 pessoas relatam hábitos de vida que envolvem tabagismo, uso de álcool e outras drogas. Segundo o cadastro individual, 28 pessoas em situação de rua. Em relação as condições e situações de saúde, os principais indicadores demonstram 50 gestantes e 3.150 cidadãos portadores de doenças crônicas, como diabetes e hipertensão arterial.

Aproximadamente 9 mil pessoas não responderam questionamentos sobre saneamento básico, o que dificulta uma análise epidemiológica completa.

O panorama quantitativo da produção assistencial na UBS por médicos, enfermeiros e cirurgiões dentistas é apresentado segundo a divisão das equipes, metas de contato e produção realizada (**tabela 16, 17, 18 e 19**).

Tabela 16. Produção assistencial da **equipe 10** – janeiro de 2020

Indicador de Produção	Meta do Contrato de Gestão		Produção Realizada	
	Nº	%	Nº	%
Consulta Médico Generalista	317	80	608	191,8
Consulta Domiciliar	20	80	37	185,0
Consulta Enfermagem	67	80	100	149,2

Fonte: Relatório do Assessor Público. Janeiro de 2020.

Tabela 17. Produção assistencial da **equipe 11** – janeiro de 2020

Indicador de Produção	Meta do Contrato de Gestão		Produção Realizada	
	Nº	%	Nº	%
Consulta Médico Generalista	317	80	409	129,0
Consulta Domiciliar	20	80	22	110,0
Consulta Enfermagem	67	80	86	128,3
Primeira consulta odontológica	32	80	79	246,8
Tratamento odontológico concluído	26	80	44	169,2

Fonte: Relatório do Assessor Público. Janeiro de 2020

Tabela 18. Produção assistencial da **equipe 13** – janeiro de 2020

Indicador de Produção	Meta do Contrato de Gestão		Produção Realizada	
	Nº	%	Nº	%
Consulta Médico Generalista (PMM)	317	80	1	0,3
Consulta Domiciliar (PMM)	20	80	0	0,0
Consulta Enfermagem	67	80	169	252,2

Primeira consulta odontológica	32	80	69	215,6
Tratamento odontológico concluído	26	80	38	146,1

Fonte: Relatório do Assessor Público. Janeiro de 2020 *Obs: Férias do médico do PMM.

Tabela 19. Produção assistencial da **equipe 40** – janeiro de 2020

Indicador de Produção	Meta do Contrato de Gestão		Produção Realizada	
	Nº	%	Nº	%
	Consulta Médico Generalista	317	80	459
Consulta Domiciliar	20	80	24	120,0
Consulta Enfermagem	67	80	219	326,8

Fonte: Relatório do Assessor Público. Janeiro de 2020.

UBS Raimunda de Souza Martinez (São Vicente)

A UBS Raimunda de Souza Martinez – São Vicente está com aproximadamente 10.768 cadastros pela ESF. A unidade conta com duas equipes de saúde da família (**equipes 14 e 15**) e uma equipe de saúde bucal.

Um resumo do perfil epidemiológico e sanitário da população aponta 300 pessoas com alguma deficiência (auditiva, física, cognitiva, visual ou outra) e relata 921 com hábitos de vida que envolvem tabagismo, uso de álcool e outras drogas. Em relação as condições e situações de saúde, os principais indicadores demonstram 43 gestantes, 825 munícipes com diabetes e 2.289 com hipertensão arterial.

Maior parte dos cadastros informam população com rede encanada de água até o domicílio, uso de água filtrada para consumo, rede coletora de esgoto e lixo destinado à coleta.

O panorama quantitativo da produção assistencial na UBS por médicos, enfermeiros e cirurgiões dentistas é apresentado segundo a divisão das equipes, metas de contato e produção realizada (**tabela 20 e 21**).

Tabela 20. Produção assistencial da **equipe 14** – janeiro de 2020

Indicador de Produção	Meta do Contrato de Gestão		Produção Realizada	
	Nº	%	Nº	%
Consulta Médico Generalista	317	80	569	179,0
Consulta Domiciliar	20	80	25	125,0
Consulta Enfermagem	67	80	108	161,1
Primeira consulta odontológica	32	80	76	237,5
Tratamento odontológico concluído	26	80	38	146,1

Fonte: Relatório do Assessor Público. Janeiro de 2020.

Tabela 21. Produção assistencial da **equipe 15** – janeiro de 2020

Indicador de Produção	Meta do Contrato de Gestão		Produção Realizada	
	Nº	%	Nº	%
Consulta Médico Generalista (PMM)	317	80	391	123,3
Consulta Domiciliar (PMM)	20	80	21	105,0
Consulta Enfermagem	67	80	75	111,9

Fonte: Relatório do Assessor Público. Janeiro de 2020

UBS Maria Tereza de Andrade – Maria Tereza

A UBS Maria Tereza de Andrade está com aproximadamente 12.477 cadastros pela ESF. A unidade conta com três equipes de saúde da família (**equipes 16, 17 e 18**) e duas equipes de saúde bucal.

Um resumo do perfil epidemiológico e sanitário da população aponta 576 com hábitos de vida que envolvem tabagismo, uso de álcool e outras drogas. Em relação as condições e situações de saúde, os principais indicadores

demonstram 39 gestantes, 731 munícipes com diabetes e 1.975 com hipertensão arterial.

Maior parte dos cadastros informam população com rede encanada de água até o domicílio, rede coletora de esgoto e lixo destinado à coleta. Quanto a uso de água para consumo, 1.739 usam água clorada e 653 a água filtrada.

O panorama quantitativo da produção assistencial na UBS por médicos, enfermeiros e cirurgiões dentistas é apresentado segundo a divisão das equipes, metas de contato e produção realizada (**tabela 22, 23 e 24**).

Tabela 22. Produção assistencial da **equipe 16** – janeiro de 2020

Indicador de Produção	Meta do Contrato de Gestão		Produção Realizada	
	Nº	%	Nº	%
Consulta Médico Generalista	317	80	0	0,0
Consulta Domiciliar	20	80	0	0,0
Consulta Enfermagem	67	80	85	126,9

Fonte: Relatório do Assessor Público. Janeiro de 2020

Tabela 23. Produção assistencial da **equipe 17** – janeiro de 2020

Indicador de Produção	Meta do Contrato de Gestão		Produção Realizada	
	Nº	%	Nº	%
Consulta Médico Generalista	317	80	864	272,6
Consulta Domiciliar	20	80	40	200,0
Consulta Enfermagem	67	80	4	6,0
Primeira consulta odontológica	32	80	44	137,5
Tratamento odontológico concluído	26	80	38	146,2

Fonte: Relatório do Assessor Público. Janeiro de 2020.

Tabela 24. Produção assistencial da **equipe 18** – janeiro de 2020

Indicador de Produção	Meta do Contrato de Gestão		Produção Realizada	
	Nº	%	Nº	%
Consulta Médico Generalista	317	80	678	213,9
Consulta Domiciliar	20	80	24	120,0
Consulta Enfermagem	67	80	111	165,7
Primeira consulta odontológica	32	80	54	168,8
Tratamento odontológico concluído	26	80	45	173,1

Fonte: Relatório do Assessor Público. Janeiro de 2020.

UBS Dr. Jecy Villela dos Reis – Morada dos Nobres

A UBS Dr. Jecy Villela dos Reis – Morada dos Nobres está com aproximadamente 12.716 cadastros pela ESF. A unidade conta com três equipes de saúde da família (**equipes 20, 21 e 22**) e duas equipes de saúde bucal.

Em relação as condições e situações de saúde, os principais indicadores demonstram 48 gestantes, 15 pessoas em situação de rua, 563 munícipes com diabetes, 1.572 com hipertensão arterial e 49 relatam câncer. Maior parte dos cadastros informam população com rede encanada de água até o domicílio, rede coletora de esgoto e lixo destinado à coleta.

O panorama quantitativo da produção assistencial na UBS por médicos, enfermeiros e cirurgiões dentistas é apresentado segundo a divisão das equipes, metas de contato e produção realizada (**tabela 25, 26 e 27**).

Tabela 25. Produção assistencial da **equipe 20** – janeiro de 2020

Indicador de Produção	Meta do Contrato de Gestão		Produção Realizada	
	Nº	%	Nº	%
Consulta Médico Generalista (PMM)	317	80	236*	74,4
Consulta Domiciliar (PMM)	20	80	16*	80,0
Consulta Enfermagem	67	80	180	268,7
Primeira consulta odontológica	32	80	44	137,5
Tratamento odontológico concluído	26	80	30	115,4

Fonte: Relatório do Assessor Público. Janeiro de 2020 *obs: Médico do PMM de férias do dia 06/01 a 15/01.

Tabela 26. Produção assistencial da **equipe 21**– janeiro de 2020

Indicador de Produção	Meta do Contrato de Gestão		Produção Realizada	
	Nº	%	Nº	%
Consulta Médico Generalista	317	80	735	231,9
Consulta Domiciliar	20	80	26	130,0
Consulta Enfermagem	67	80	87	129,9
Primeira consulta odontológica	32	80	63	196,9
Tratamento odontológico concluído	26	80	47	180,8

Fonte: Relatório do Assessor Público. Janeiro de 2020.

Tabela 27. Produção assistencial da **equipe 22** – janeiro de 2020

Indicador de Produção	Meta do Contrato de Gestão		Produção Realizada	
	Nº	%	Nº	%
Consulta Médico Generalista	317	80	494	155,8
Consulta Domiciliar	20	80	32	160,0
Consulta Enfermagem	67	80	164	244,8

Fonte: Relatório do Assessor Público. Janeiro de 2020.

UBS Farmacêutico Antônio Saraiva – Iporã

A UBS Farmacêutico Antônio Saraiva – Iporã está com aproximadamente 8.641 cadastros pela ESF. A unidade conta com duas equipes de saúde da família (**equipes 38 e 39**) e uma equipe de saúde bucal.

Os principais indicadores de condições de saúde demonstram 1.694 pessoas com hipertensão arterial e 600 com diabetes. 56 mulheres estão gestantes. Maior parte dos cadastros informam população com rede encanada de água até o domicílio. No entanto, 45 pessoas afirmam não haver disponibilidade de energia elétrica no domicílio, 22 declaram esgoto direto para rio e 26 informam lixo queimado, enterrado ou destino à céu aberto.

O panorama quantitativo da produção assistencial na UBS por médicos, enfermeiros e cirurgiões dentistas é apresentado segundo a divisão das equipes, metas de contato e produção realizada (**tabela 28 e 29**).

Tabela 28. Produção assistencial da **equipe 38** – janeiro de 2020

Indicador de Produção	Meta do Contrato de Gestão		Produção Realizada	
	Nº	%	Nº	%
Consulta Médico Generalista	317	80	422	133,1
Consulta Domiciliar	20	80	20	100

Consulta Enfermagem	67	80	79	117,9
Primeira consulta odontológica	32	80	41	128,1
Tratamento odontológico concluído	26	80	41	157,6

Fonte: Relatório do Assessor Público. Janeiro de 2020

Tabela 29. Produção assistencial da **equipe 39** – janeiro de 2020

Indicador de Produção	Meta do Contrato de Gestão		Produção Realizada	
	Nº	%	Nº	%
	Consulta Médico Generalista	317	80	491
Consulta Domiciliar	20	80	30	150
Consulta Enfermagem	67	80	48*	71,6

Fonte: Relatório do Assessor Público. Janeiro de 2020. *Enfermeira transferida para UBS Atlântico no dia 23/01. Em processo de contratação de enfermeiro para substituição.

UBS Marco Aurélio Pereira – Centro

A UBS Marco Aurélio Pereira - Centro está com aproximadamente 4.509 cadastros pela ESF. A unidade conta com duas equipes de saúde da família (**equipes 45 e 56**) e uma equipe de saúde bucal.

Os principais indicadores de condições de saúde demonstram 858 pessoas com hipertensão arterial e 257 com diabetes. 27 mulheres estão gestantes. Maior parte dos cadastros informam população com rede encanada de água até o domicílio, rede coletora de esgoto e lixo com destinação correta.

O panorama quantitativo da produção assistencial na UBS por médicos, enfermeiros e cirurgiões dentistas é apresentado segundo a divisão das equipes, metas de contato e produção realizada (**tabela 30 e 31**).

Tabela 30. Produção assistencial da **equipe 45**– janeiro de 2020

Indicador de Produção	Meta do Contrato de Gestão		Produção Realizada	
	Nº	%	Nº	%
Consulta Médico Generalista	317	80	528	166,56
Consulta Domiciliar	20	80	25	125
Consulta Enfermagem	67	80	128	191,04
Primeira consulta odontológica	32	80	48	150
Tratamento odontológico concluído	26	80	33	126,92

Fonte: Relatório do Assessor Público. Janeiro de 2020

Tabela 31. Produção assistencial da **equipe 56** – janeiro de 2020

Indicador de Produção	Meta do Contrato de Gestão		Produção Realizada	
	Nº	%	Nº	%
Consulta Médico Generalista	317	80	370	116,72
Consulta Domiciliar	20	80	20	100
Consulta Enfermagem	67	80	0	0

Fonte: Relatório do Assessor Público. Janeiro de 2020.

UBS Dr. Wanderley Vuollo – TV

A UBS Dr. Wanderley Vuollo - TV está com aproximadamente 14.789 cadastros pela ESF. A unidade conta com quatro equipes de saúde da família (**equipes 4, 5, 6 e 7**) e duas equipes de saúde bucal.

Os principais indicadores de condições de saúde demonstram 1.024 fumantes, 2.812 pessoas com hipertensão arterial e 1.026 com diabetes. 131 mulheres estão gestantes e 29 cadastrados em situação de rua. Quanto ao

saneamento básico, 73 afirmam não possuir disponibilidade de energia elétrica e 16 pessoas informam que o esgoto é destinado a céu aberto.

O panorama quantitativo da produção assistencial na UBS por médicos, enfermeiros e cirurgiões dentistas é apresentado segundo a divisão das equipes, metas de contato e produção realizada (**tabela 32, 33, 34 e 35**).

Tabela 32. Produção assistencial da **equipe 04** – janeiro de 2020

Indicador de Produção	Meta do Contrato de Gestão		Produção Realizada	
	Nº	%	Nº	%
Consulta Médico Generalista	317	80	103*	32,4
Consulta Domiciliar	20	80	0*	0
Consulta Enfermagem	67	80	46	68,6

Fonte: Relatório do Assessor Público. Janeiro de 2020. *Em processo de atualização do CNES.

Tabela 33. Produção assistencial da **equipe 05**– janeiro de 2020

Indicador de Produção	Meta do Contrato de Gestão		Produção Realizada	
	Nº	%	Nº	%
Consulta Médico Generalista (PMM)	317	80	0*	0
Consulta Domiciliar (PMM)	20	80	0*	0
Consulta Enfermagem	67	80	221	329,8
Primeira consulta odontológica	32	80	50	156,2
Tratamento odontológico concluído	26	80	48	184,6

Fonte: Relatório do Assessor Público. Janeiro de 2020. *Médica do PMM de licença maternidade.

Tabela 34. Produção assistencial da **equipe 06**– janeiro de 2020

Indicador de Produção	Meta do Contrato de Gestão		Produção Realizada	
	Nº	%	Nº	%
Consulta Médico Generalista	317	80	0*	0
Consulta Domiciliar	20	80	0*	0
Consulta Enfermagem	67	80	118	176,1
Primeira consulta odontológica	32	80	45	140,6
Tratamento odontológico concluído	26	80	35	134,6

Fonte: Relatório do Assessor Público. Janeiro de 2020. *Em processo de atualização do CNES.

Tabela 35. Produção assistencial da **equipe 07** – janeiro de 2020

Indicador de Produção	Meta do Contrato de Gestão		Produção Realizada	
	Nº	%	Nº	%
Consulta Médico Generalista	317	80	958	302,2
Consulta Domiciliar	20	80	32	160,0
Consulta Enfermagem	67	80	148	220,9

Fonte: Relatório do Assessor Público. Janeiro de 2020.

UBS Walter Divino da Costa – Pedro Perri

A Walter Divino da Costa – Pedro Perri está com aproximadamente 8.559 cadastros pela ESF. A unidade conta com três equipes de saúde da família (**equipes 19, 23 e 24**) e uma equipe de saúde bucal.

Os principais indicadores de condições de saúde demonstram 282 fumantes e 257 pessoas com hipertensão arterial. São 10 pessoas em situação de rua. Quanto ao saneamento básico, a maior parte dos cadastrados informam rede coletora de esgoto e lixo com destinação correta.

O panorama quantitativo da produção assistencial na UBS por médicos, enfermeiros e cirurgiões dentistas é apresentado segundo a divisão das equipes, metas de contato e produção realizada (**tabela 36, 37 e 38**).

Tabela 36. Produção assistencial da **equipe 19** – janeiro de 2020

Indicador de Produção	Meta do Contrato de Gestão		Produção Realizada	
	Nº	%	Nº	%
Consulta Médico Generalista (PMM)	317	80	310	97,79
Consulta Domiciliar (PMM)	20	80	35	175,00
Consulta Enfermagem	67	80	199	297,01

Fonte: Relatório do Assessor Público. Janeiro de 2020.

Tabela 37. Produção assistencial da **equipe 23** – janeiro de 2020

Indicador de Produção	Meta do Contrato de Gestão		Produção Realizada	
	Nº	%	Nº	%
Consulta Médico Generalista (PMM)	317	80	310	97,79
Consulta Domiciliar (PMM)	20	80	35	175,00
Consulta Enfermagem	67	80	199	297,01

Fonte: Relatório do Assessor Público. Janeiro de 2020.

Tabela 38. Produção assistencial da **equipe 24** – janeiro de 2020

Indicador de Produção	Meta do Contrato de Gestão		Produção Realizada	
	Nº	%	Nº	%
Consulta Médico Generalista	317	80	622	196,21
Consulta Domiciliar	20	80	46	230,00
Consulta Enfermagem	67	80	115	171,64

Primeira consulta odontológica	32	80	69	215,63
Tratamento odontológico concluído	26	80	66	253,85

Fonte: Relatório do Assessor Público. Janeiro de 2020.

UBS Dr. Alfredo Dantas de Souza – Umuarama

A UBS Dr. Alfredo Dantas de Souza - Umuarama está com aproximadamente 29.465 cadastros pela ESF. A unidade conta com sete equipes de saúde da família (**equipes 29, 59, 30, 31, 32, 33 e 47**) e duas equipes de saúde bucal.

Os principais indicadores de condições de saúde demonstram 980 fumantes, 3.860 pessoas com hipertensão arterial e 1.319 com diabetes. 153 mulheres estão gestantes e 38 pessoas em situação de rua.

Quanto ao saneamento básico, a maior parte dos cadastrados informam rede coletora de esgoto e lixo com destinação correta. No entanto, 19 informaram que o esgoto corre direto para rio ou céu aberto.

O panorama quantitativo da produção assistencial na UBS por médicos, enfermeiros e cirurgiões dentistas é apresentado segundo a divisão das equipes, metas de contato e produção realizada (**tabela 39, 40, 41, 42, 43, 44 e 45**).

Tabela 39. Produção assistencial da **equipe 29** – janeiro de 2020

Indicador de Produção	Meta do Contrato de Gestão		Produção Realizada	
	Nº	%	Nº	%
Consulta Médico Generalista	317	80	509	160,5
Consulta Domiciliar	20	80	20	100,0
Consulta Enfermagem	67	80	82	122,3

Fonte: Relatório do Assessor Público. Janeiro de 2020.

Tabela 40. Produção assistencial da **equipe 59**– janeiro de 2020

Indicador de Produção	Meta do Contrato de Gestão		Produção Realizada	
	Nº	%	Nº	%
Consulta Médico Generalista	317	80	406	128,0
Consulta Domiciliar	20	80	30	150,0
Consulta Enfermagem	67	80	164	244,7

Fonte: Relatório do Assessor Público. Janeiro de 2020.

Tabela 41. Produção assistencial da **equipe 30**– janeiro de 2020

Indicador de Produção	Meta do Contrato de Gestão		Produção Realizada	
	Nº	%	Nº	%
Consulta Médico Generalista	317	80	253	79,8
Consulta Domiciliar	20	80	10	50,0
Consulta Enfermagem	67	80	116	173,1

Fonte: Relatório do Assessor Público. Janeiro de 2020.

Tabela 42. Produção assistencial da **equipe 31** – janeiro de 2020

Indicador de Produção	Meta do Contrato de Gestão		Produção Realizada	
	Nº	%	Nº	%
Consulta Médico Generalista	317	80	170	53,63
Consulta Domiciliar	20	80	12	60,00
Consulta Enfermagem	67	80	0	0,00
Primeira consulta odontológica	32	80	103	321,88
Tratamento odontológico concluído	26	80	41	157,69

Fonte: Relatório do Assessor Público. Janeiro de 2020.

Tabela 43. Produção assistencial da **equipe 32** – janeiro de 2020

Indicador de Produção	Meta do Contrato de Gestão		Produção Realizada	
	Nº	%	Nº	%
Consulta Médico Generalista	317	80	430	135,6
Consulta Domiciliar	20	80	23	115,0
Consulta Enfermagem	67	80	103	153,7
Primeira consulta odontológica	32	80	115	359,3
Tratamento odontológico concluído	26	80	52	200,0

Fonte: Relatório do Assessor Público. Janeiro de 2020.

Tabela 44. Produção assistencial da **equipe 33**– janeiro de 2020

Indicador de Produção	Meta do Contrato de Gestão		Produção Realizada	
	Nº	%	Nº	%
Consulta Médico Generalista	317	80	593	187,0
Consulta Domiciliar	20	80	19	95,0
Consulta Enfermagem	67	80	29	43,2

Fonte: Relatório do Assessor Público. Janeiro de 2020.

Tabela 45. Produção assistencial da **equipe 47**– janeiro de 2020

Indicador de Produção	Meta do Contrato de Gestão		Produção Realizada	
	Nº	%	Nº	%
Consulta Médico Generalista	317	80	199	62,7
Consulta Domiciliar	20	80	16	80
Consulta Enfermagem	67	80	113	168,6

Fonte: Relatório do Assessor Público. Janeiro de 2020.

UBS Nelson Gaspar Dip– Alvorada

A Nelson Gaspar Dip - Alvorada está com aproximadamente 7.111 cadastros pela ESF. A unidade conta com duas equipes de saúde da família (**equipes 34 e 35**) e uma equipe de saúde bucal.

Quanto aos dados epidemiológicos, 57 mulheres estão gestantes, 361 cadastrados apresentam diabetes e 1.057 hipertensão arterial sistêmica. Quanto ao saneamento básico, a maior parte dos cadastrados informam rede coletora de esgoto e lixo com destinação correta.

O panorama quantitativo da produção assistencial na UBS por médicos, enfermeiros e cirurgiões dentistas é apresentado segundo a divisão das equipes, metas de contato e produção realizada (**tabela 46 e 47**).

Tabela 46. Produção assistencial da **equipe 34** – janeiro de 2020

Indicador de Produção	Meta do Contrato de Gestão		Produção Realizada	
	Nº	%	Nº	%
Consulta Médico Generalista (PMM)	317	80	240*	75,7
Consulta Domiciliar (PMM)	20	80	21	105
Consulta Enfermagem	67	80	84	125,3

Fonte: Relatório do Assessor Público. Janeiro de 2020. *Médico do PMM de férias do dia 20/01 a 02/02

Tabela 47. Produção assistencial da **equipe 35**– janeiro de 2020

Indicador de Produção	Meta do Contrato de Gestão		Produção Realizada	
	Nº	%	Nº	%
Consulta Médico Generalista	317	80	764	241,0
Consulta Domiciliar	20	80	24	120
Consulta Enfermagem	67	80	119	177,6

Primeira consulta odontológica	32	80	48	150
Tratamento odontológico concluído	26	80	44	169,2

Fonte: Relatório do Assessor Público. Janeiro de 2020.

UBS Dr. Ghazy Osman Barakat – Dona Amélia

A UBS Dona Amélia está com aproximadamente 8.749 cadastros pela ESF. A unidade conta com três equipes de saúde da família (**equipes 53, 54 e 55**) e duas equipes de saúde bucal.

Quanto aos dados epidemiológicos, 20 mulheres estão gestantes, 633 cadastrados apresentam diabetes e 1.673 hipertensão arterial sistêmica. E 145 relataram doença respiratória. Quanto ao saneamento básico, a maior parte dos cadastrados informam rede coletora de esgoto e lixo com destinação correta.

O panorama quantitativo da produção assistencial na UBS por médicos, enfermeiros e cirurgiões dentistas é apresentado segundo a divisão das equipes, metas de contato e produção realizada (**tabela 48, 49 e 50**).

Tabela 48. Produção assistencial da **equipe 53** – janeiro de 2020

Indicador de Produção	Meta do Contrato de Gestão		Produção Realizada	
	Nº	%	Nº	%
Consulta Médico Generalista (PMM)	317	80	518	163,4
Consulta Domiciliar (PMM)	20	80	17	85,0
Consulta Enfermagem	67	80	112	167,2

Fonte: Relatório do Assessor Público. Janeiro de 2020.

Tabela 49. Produção assistencial da **equipe 54**– janeiro de 2020

Indicador de Produção	Meta do Contrato de Gestão		Produção Realizada	
	Nº	%	Nº	%
Consulta Médico Generalista	317	80	101*	31,86
Consulta Domiciliar	20	80	0*	0,00
Consulta Enfermagem	67	80	117	174,63
Primeira consulta odontológica	32	80	46	143,75
Tratamento odontológico concluído	26	80	42	161,54

Fonte: Relatório do Assessor Público. Janeiro de 2020. * Em processo de atualização do CNES.

Tabela 50. Produção assistencial da **equipe 55**– janeiro de 2020

Indicador de Produção	Meta do Contrato de Gestão		Produção Realizada	
	Nº	%	Nº	%
Consulta Médico Generalista (PMM)	317	80	193	60,9
Consulta Domiciliar (PMM)	20	80	10	50,0
Consulta Enfermagem	67	80	48	71,6
Primeira consulta odontológica	32	80	44	137,5
Tratamento odontológico concluído	26	80	35	134,6

Fonte: Relatório do Assessor Público. Janeiro de 2020. * Médico do PMM de férias dos dias 07/01 a 16/01

UBS Dr. José Roberto Turrini – Turrini

A UBS Dr. José Roberto Turrini está com aproximadamente 8.506 cadastros pela ESF. A unidade conta com duas equipes de saúde da família (**equipes 02 e 03**) e duas equipes de saúde bucal.

Quanto aos dados epidemiológicos, 39 mulheres estão gestantes, 438 cadastrados apresentam diabetes e 1.232 hipertensão arterial sistêmica. Além

disso, 60 pessoas relataram histórico de câncer. Quanto ao saneamento básico, a maior parte dos cadastrados informam rede coletora de esgoto e lixo com destinação correta.

O panorama quantitativo da produção assistencial na UBS por médicos, enfermeiros e cirurgiões dentistas é apresentado segundo a divisão das equipes, metas de contato e produção realizada (**tabela 51 e 52**).

Tabela 51. Produção assistencial da **equipe 02**– janeiro de 2020

Indicador de Produção	Meta do Contrato de Gestão		Produção Realizada	
	Nº	%	Nº	%
Consulta Médico Generalista (PMM)	317	80	323	101,9
Consulta Domiciliar (PMM)	20	80	10*	50,0
Consulta Enfermagem	67	80	85	126,9
Primeira consulta odontológica	32	80	46	143,8
Tratamento odontológico concluído	26	80	45	173,1

Fonte: Relatório do Assessor Público. Janeiro de 2020. *Médica do PMM de férias de 06 a 20/01

Tabela 52. Produção assistencial da **equipe 03** – janeiro de 2020

Indicador de Produção	Meta do Contrato de Gestão		Produção Realizada	
	Nº	%	Nº	%
Consulta Médico Generalista	317	80	329	103,7
Consulta Domiciliar	20	80	13	65,0
Consulta Enfermagem	67	80	12*	17,9
Primeira consulta odontológica	32	80	66	206,2
Tratamento odontológico concluído	26	80	53	203,8

Fonte: Relatório do Assessor Público. Janeiro de 2020. * Enfermeira contratada dia 17/01

UBS Sidney Cinti Prefeito – Águas Claras

A UBS Sidney Cinti Prefeito está com aproximadamente 746 cadastros pela ESF. A unidade conta com uma equipe de saúde da família (**equipe 49**) com uma equipe de saúde bucal.

Quanto às condições de saúde no território, 15 mulheres estão gestantes, 24 cadastrados apresentam diabetes e 56 indicam hipertensão arterial sistêmica. A maior parte dos cadastrados informam rede coletora de esgoto e lixo com destinação correta. No entanto, 431 pessoas relataram histórico de água para consumo sem tratamento.

O panorama quantitativo da produção assistencial na UBS por médicos, enfermeiros e cirurgiões dentistas é apresentado segundo a divisão das equipes, metas de contato e produção realizada (**tabela 53**).

Tabela 53. Produção assistencial da **equipe 49**– janeiro de 2020

Indicador de Produção	Meta do Contrato de Gestão		Produção Realizada	
	Nº	%	Nº	%
Consulta Médico Generalista	317	80	466	147,0
Consulta Domiciliar	20	80	20	100,0
Consulta Enfermagem	67	80	159	237,3
Primeira consulta odontológica	32	80	219	684,4
Tratamento odontológico concluído	26	80	22	84,6

Fonte: Relatório do Assessor Público. Janeiro de 2020.

UBS Irma Dulce – Taveira

A UBS Irma Dulce - Taveira está com aproximadamente 2.725 cadastros pela ESF. A unidade conta com uma equipe de saúde da família (**equipe 52**) com uma equipe de saúde bucal (cedida pela PMA).

Quanto às condições de saúde no território, 13 mulheres estão gestantes, 149 cadastrados apresentam diabetes, 409 indicam hipertensão arterial

sistêmica e 67 relatam doença respiratória. Por se tratar de perímetro rural, o perfil de saneamento básico apresenta algumas peculiaridades. Dessa maneira, 343 domicílios possuem fornecimento de água por poço ou nascente no próprio terreno e 68 por cisterna. Apesar de 871 cadastros possuírem rede coletora de esgoto, 196 utilizam fossa séptica e 251, fossa rudimentar. Além disso, 224 pessoas informaram lixo queimado ou enterrado, ao invés de coleta seletiva.

O panorama quantitativo da produção assistencial na UBS por médicos, enfermeiros e cirurgiões dentistas é apresentado segundo a divisão das equipes, metas de contato e produção realizada (**tabela 54**).

Tabela 54. Produção assistencial da **equipe 52**– janeiro de 2020

Indicador de Produção	Meta do Contrato de Gestão		Produção Realizada	
	Nº	%	Nº	%
Consulta Médico Generalista	317	80	432	136,3
Consulta Domiciliar	20	80	30*	150,0
Consulta Enfermagem	67	80	132	197,0
Primeira consulta odontológica	32	80	2	6,3
Tratamento odontológico concluído	26	80	0	0,0

Fonte: Relatório do Assessor Público. Janeiro de 2020.

UBS José Pereira da Silva Filho – Jacutinga

A UBS José Pereira da Silva Filho – Jacutinga, UAMO Dr. José Luís Madrid (Água Limpa) e UAMO Bento de Souza (Prata) estão com aproximadamente 719 cadastros pela ESF. A unidade conta com uma equipe de saúde da família (**equipe 51**) com uma equipe de saúde bucal (cedida pela PMA).

Quanto às condições de saúde no território, 50 cadastrados apresentam diabetes e 168 indicam hipertensão arterial sistêmica. Por se tratar de perímetro rural, o perfil de saneamento básico apresenta algumas peculiaridades. Dessa maneira, 245 domicílios possuem fornecimento de água por poço ou nascente

no próprio terreno. Nenhum município afirma possuir rede coletora de esgoto, enquanto 7 utilizam fossa séptica e 323 dispõem de fossa rudimentar. Além disso, 102 pessoas informaram lixo queimado ou enterrado, enquanto 223 utilizam a coleta seletiva.

O panorama quantitativo da produção assistencial na UBS por médicos, enfermeiros e cirurgiões dentistas é apresentado segundo a divisão das equipes, metas de contato e produção realizada (**tabela 55**).

Tabela 55. Produção assistencial da **equipe 51** – janeiro de 2020

Indicador de Produção	Meta do Contrato de Gestão		Produção Realizada	
	Nº	%	Nº	%
Consulta Médico Generalista (PMM)	317	80	0*	0
Consulta Domiciliar (PMM)	20	80	0*	0
Consulta Enfermagem	67	80	84	125,373

Fonte: Relatório do Assessor Público. Janeiro de 2020. *Licença médica e em seguida, solicitação de desligamento do PMM.

8. Produção Mensal por Núcleo Ampliado de Saúde da Família

Os Núcleos Ampliados de Saúde da Família e Atenção Básica realizaram 37 reuniões de matriciamento e 51 projetos terapêuticos singulares com suas produções especificadas por equipe, nas **tabelas 56 e 57**.

As produções de matriciamento e projetos terapêuticos corresponderam a 185% e 255% das metas previstas, respectivamente.

Tabela 56. Reuniões de matriciamento do NASF – janeiro de 2020

Matriciamento	Meta do Contrato		Produção	
	de Gestão		Realizada	
	Nº	%	Nº	%
NASF 1	5	80	5	100,0
NASF 2	5	80	4	80,0
NASF 3	5	80	24	480,0
NASF 4	5	80	4	80,0

Fonte: Relatório do Assessor Público. Janeiro de 2020

Tabela 57. Número de Projeto Terapêutico Singular do NASF – janeiro de 2020

Projeto Terapêutico Singular	Meta do Contrato		Produção	
	de Gestão		Realizada	
	Nº	%	Nº	%
NASF 1	5	80	10	200
NASF 2	5	80	10	200
NASF 3	5	80	19	380
NASF 4	5	80	12	240

Fonte: Relatório do Assessor Público. Janeiro de 2020

9. Indicadores SISPACTO

O Plano Estadual de Saúde estabeleceu a Pactuação de Diretrizes, Objetivos, Metas e Indicadores – SISPACTO, com monitoramento de indicadores de saúde, no período de 2017 a 2021. A pactuação envolve as 3 esferas de gestão (estadual, municipal e federal) e redefine as responsabilidades partilhadas de cada gestor. Entre os principais indicadores de saúde, cinco estão pactuados entre OSS “Associação Mahatma Gandhi” e Secretaria Municipal de Saúde:

- Atendimento pela Saúde Bucal da Saúde da Família de crianças de 0 a 2 anos – de acordo com o previsto pela rede cegonha;

- Taxa de mortalidade infantil;
- Taxa de mortalidade prematura pelo conjunto das quatro doenças crônicas não transmissíveis (hipertensão arterial, neoplasias, diabetes e doenças respiratórias crônicas) para as idades entre 30 e 69 anos;
- Razão de exames citopatológicos do colo do útero em mulheres de 25 a 64 anos cadastradas na população residente;
- Razão de exames de mamografia de rastreamento realizados em mulheres de 50 a 69 anos cadastradas.

Os indicadores SISPACTO devem seguir os alcances de metas: 25 % da meta pactuada no SISPACTO do primeiro trimestre; 50 % da meta pactuada no SISPACTO do segundo trimestre; 75 % da meta pactuada no SISPACTO do terceiro trimestre e 100 % da meta pactuada no SISPACTO do quarto trimestre.

Os indicadores “taxa de mortalidade infantil”, “taxa de mortalidade prematura das quatro doenças crônicas não transmissíveis” e “razão de exames de mamografia em mulheres de 50 a 69 anos” não estão totalmente elencados e disponíveis no sistema Assessor Público, o que inviabiliza o cálculo correto da taxa epidemiológica. Assim, todos os dados precisam ser obtidos via SMSA.

Para os indicadores “atendimento pela saúde bucal de crianças de 0 a 2 anos” e “razão de exames citopatológicos do colo do útero em mulheres de 25 a 64 anos”, os resultados seguindo as normas e metas do SISPACTO serão apresentados à SMSA nos relatórios trimestrais. Porém, os dados brutos serão apontados já nos relatórios mensais (**tabela 58**).

Tabela 58. Dados brutos de indicadores SISPACTO – janeiro de 2020

Indicador de Produção	Meta do Contrato		Produção Realizada	
	Nº	%	Nº	%
Atendimento pela SB de crianças de 0 a 2 anos	230	100	496	215,7
Nº de exames citopatológicos de colo do útero em mulheres de 25 a 64 anos	850	100	975	114,7

Fonte: Relatório do Assessor Público. Janeiro de 2020

No mês de janeiro, a Secretaria Municipal de Saúde não relatou óbito infantil. No entanto, não soube informar mortalidade prematura das quatro doenças crônicas não transmissíveis (na população de idade entre 30 e 69 anos) e exames de mamografia.

10. Relatórios mensais de prestação de contas

A pontualidade na entrega dos relatórios mensais de prestação de contas assistenciais e financeiras é importante indicador no contrato de gestão entre OSS e SMSA. Os protocolos de recebimentos dos relatórios devem ser avaliados todo dia 20 de cada mês.

11. Atualização de cadastros no CNES

A atualização de cadastros dos profissionais de saúde da Atenção Básica no sistema de informação CNES (Cadastro Nacional de Estabelecimentos de Saúde) deve acontecer com 100% de pontualidade. As **cópias dos protocolos** seguem nas páginas seguintes.

CÓPIA

Araçatuba, 06 de janeiro de 2020.

OFÍCIO – AMG – ARAÇATUBA SUPMG Nº 006/2020

À

Ilma. Sra. Diretora da Atenção Básica - DAB

C/C – Dr. Luis Eduardo Paula Pinto – Vigilância Sanitária

Referente: Alterações CNES

Prezada Senhora,

Vimos respeitosamente à presença de V. Sas., informar as alterações abaixo:

UBS MORADA DOS NOBRES

Alterar: Gerente de Serv de Saude – Emiliani de Cassia Sversut Almeida para UBS Centro

Incluir: Gerente de Serv de Saude – Juliana Cristina Makhajda

Incluir: Aux Enfermagem Equipe 22 – Ariane Freire de Freitas

UBS CENTRO

Excluir: Gerente de Serv de Saude – Aline Juliane da Silva

Incluir: Gerente de Serv de Saude – Emiliani de Cassia Sversut Almeida

UBS SÃO VICENTE

Incluir: Aux Administrativo – Luciana Antonio Dellalatta da Silva

UBS UMUARAMA

Incluir: Enfermeira 3º Turno – Edna Maria Lopes

UBS TV

Incluir: Aux Enfermagem Equipe 5 – Edileusa de Oliveira Melo

RECIBIDO EM
SMS/DAB
07/01/20
Aline



UBS ÁGUAS CLARAS

Incluir: Cirurgião Dentista Equipe 49 – Vinicius da Cunha

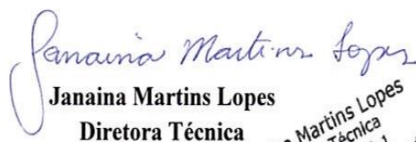
UBS TAVEIRA

Incluir: Cirurgião Dentista Equipe 52 – José Ubiratan Carneiro de Souza

Incluir: Auxiliar de Saúde Bucal Equipe 52 – Vanilda Rodrigues

Na oportunidade renovamos votos de estima e consideração.

Atenciosamente,



Janaina Martins Lopes
Diretora Técnica

Janaina Martins Lopes
Diretora Técnica
RG: 40.750.608-1
Associação Mahatma Gandhi.



CÓPIA

Araçatuba, 10 de janeiro de 2020.

OFÍCIO – AMG – ARAÇATUBA SUPMG Nº 010/2020

À

Ilma. Sra. Diretora da Atenção Básica - DAB

C/C – Dr. Luis Eduardo Paula Pinto – Vigilância Sanitária

Referente: Alterações CNES

Prezada Senhora,

Vimos respeitosamente à presença de V. Sas., informar as alterações abaixo:

UBS MORADA DOS NOBRES

Excluir: Medica Equipe 54 – Pamela Vida Mendes


Incluir: Medica Equipe 54 – Taisa Tatiane Prando Zanco

UBS PEDRO PERRI

Incluir: ACS Equipe 23 MA 06 - Marco de Luca Monteiro Sturaro

Na oportunidade renovamos votos de estima e consideração.

Atenciosamente,


Janaina Martins Lopes
Diretora Técnica
RG: 40.750.608-1
Associação Mahatma Gandhi

RECEBIDO EM
DAB/DAB
10/01/20
Jline

CÓPIA

Araçatuba, 27 de janeiro de 2020.

OFÍCIO – AMG – ARAÇATUBA SUPMG Nº 020/2020

À

Ilma. Sra. Diretora da Atenção Básica - DAB

C/C – Dr. Luis Eduardo Paula Pinto – Vigilância Sanitária

Referente: Alterações CNES

Prezada Senhora,

Vimos respeitosamente à presença de V. Sas., informar as alterações abaixo:

UBS ATLANTICO

Excluir: Enfermeira Equipe 58 – Ana Maria da Silva Moda

Incluir: Enfermeira Equipe 58 – Alexia Lara Lacet Fireman Coelho (nova)

Alterar: Enfermeira Equipe 57 – Maria Laura Martins para UBS Iporã

Incluir: Enfermeira Equipe 57 – Alessandra Aparecida Possari

Excluir: Aux Enfermagem Equipe 58 – Berenice da Silva Matias

Incluir: Aux Enfermagem Equipe 58 – Ellen Navarro Bessa (nova)

Excluir: Gerente Adm – Barbara Angelo Honorio

Incluir: Gerente Adm - Ana Maria dos Santos Dias

Excluir: Auxiliar Adm – Heber Henrique Ferreira

Incluir: Auxiliar Adm – Igor dos Santos Leite (novo)

UBS IPORÃ

Alterar: Enfermeira Equipe 39 – Alessandra Aparecida Possari para UBS Atantico

Incluir: Enfermeira Equipe 39 - Maria Laura Martins

Alterar: Aux Enfermagem Equipe 38 – Helen Cristina Marin para Enfermeira na UBS Centro

Excluir: Farmaceutica – Larissa Kikuti Moreira

Incluir: Farmaceutica – Gustavo Bertolucci Gonçalves (novo)

Excluir: Auxiliar Adm – Ludimila Nogueira de Queiroz

Incluir: Auxiliar Adm – Tayne Christiano Pedro Bonfim (nova)

27/01/20
Juni



UBS TV

Excluir: Enfermeira Equipe 04 – Elisangela Barbosa da Silva
Incluir: Enfermeira Equipe 04 – Vanessa Martins Salustiano (nova)

Alterar: Nutricionista NASF 1 – Luana Trombin Barbieri para UBS Planalto NASF 3
Incluir: Nutricionista NASF 1 – Luciana Picoloto Gatto (nova)

Excluir: Gerente Adm – Elizabete Aparecida de Souza Balieiro

Excluir: Auxiliar Adm – Angleni Beniti Truculo
Incluir: Auxiliar Adm – Marcelo da Silva Soares (novo)

UBS TURRINI

Excluir: Enfermeira Equipe 03 – Magda Mendes Barbosa Lopes
Incluir: Enfermeira Equipe 03 – Leiza Ynara Bonito (nova)

Excluir: Farmaceutico – Luis Gustavo Batista Braga
Incluir: Farmaceutico – Suzani Cristini de Nadai Milani Cassiano (nova)

Excluir: Auxiliar Adm – Viviane Fernandes de Souza Bonfim
Incluir: Auxiliar Adm – Rafael Vani Fagundes (novo)

UBS PLANALTO

Excluir: Enfermeira Equipe 11 – Luciana Gonçalves da Cruz
Incluir: Enfermeira Equipe 11 – Evelyn Gonçalves da Silva (nova)

Excluir: Nutricionista NASF 3 – Juliana Manzatti Lopes Menezes
Incluir: Nutricionista NASF 3 – Luana Trombin Barbieri

Alterar: Auxiliar Adm – Marcia Raquel Alexandre para Centro
Incluir: Auxiliar Adm – Carolina dos Santos Dias (nova)

UBS DONA AMELIA

Excluir: Enfermeira Equipe 55 – Rafaela Março de Moraes
Incluir: Enfermeira Equipe 55 – Priscila Souza Branquinho Teixeira (nova)

Excluir: Auxiliar Adm – Alex Rael
Incluir: Auxiliar Adm – Patricia Souza Leite (nova)

Alterar: Auxiliar Enfermagem Equipe 54– Nicolina Albanezi Herrerias para UBS Morada dos Nobres
Incluir: Auxiliar Enfermagem Equipe 54 - Newilson Aparecido Bento



UBS MORADA DOS NOBRES

Alterar: Enfermeira Eq 21 – Ana Maria dos Santos Dias para UBS Atlantico (Gerente Adm)

Incluir: Enfermeira Eq 21 – Graciele Castro da Silva (nova)

Alterar: Auxiliar Enfermagem Equipe 22 - Newilson Aparecido Bento para UBS D Amelia

Incluir: Auxiliar Enfermagem Equipe 22 – Nicolina Albanezi Herrerias

Excluir: Aux Saude Bucal Equipe 20 – Natieli Donaria da Silva Mendes

Incluir: Aux Saude Bucal Equipe 20 – Fabiana Nunes

Excluir: Farmaceutica – Marli Pacheco Bezerra

Incluir: Farmaceutico – Regis Fernando de Andrade (novo)

Incluir: Farmaceutica – Cristiane Olier Perusso (nova)

Incluir: Auxiliar Adm – Sirlene Horie Leopassi (nova)

UBS SÃO VICENTE

Excluir: Enfermeira Equipe 15 – Maria Alice Siqueira Fonseca

Incluir: Enfermeira Equipe 15 – Renata França Ferreira (nova)

Excluir: Farmaceutica – Maria Alice Cunha

Incluir: Farmaceutica – Matheus Pegoraro Faria (novo)

UBS UMUARAMA

Excluir: Medica Equipe 33 – Gabriela Teixeira Dionysio

Incluir: Medica Equipe 33 – Julia do Couto Soares Caversan (nova)

Alterar: Enfermeira Equipe 33 – Claudia Alice Espirito S Angelopoulos para UBS Alvorada

Incluir: Enfermeira Equipe 33 – Zezita Gomes da Conceição (nova)

Excluir: Enfermeira Equipe 31 – Camila Colaferro de Castro Formigoni

Incluir: Enfermeira Equipe 31 - Vinicius de Freitas (novo)

Alterar: Aux Saude Bucal Equipe 32 – Fabiana Nunes para UBS Morada dos Nobres

Incluir: Aux Saude Bucal Equipe 32 – Natália Didone Fernandes (nova)

Incluir: Aux Enfermagem Equipe 32 – Elda Queila de Oliveira Lee Samuel (nova)

Incluir: Aux Enfermagem 3º Turno – Sandra Silva Rodrigues (novo)

Incluir: Farmaceutica – Sabrina Zancheta Scavazini (nova)

Incluir: Auxiliar Adm – Nivanei Alves Gomes



UBS PEDRO PERRI

Incluir: Aux Enfermagem 3º Turno – Lucas Souza Santos (novo)

Excluir: Fisioterapeuta NASF 4 – Sarita Del Pino

Incluir: Fisioterapeuta NASF 4 – Viviane de Freitas Cardoso (nova)

UBS ALVORADA

Alterar: Enfermeira Equipe 34 – Fernanda de Oliveira Polacchini Pereira para UBS São José

Incluir: Enfermeira Equipe 34 – Gustavo João da Silva (novo)

Excluir: Enfermeira Equipe 35 – Cicera Adriana Rodrigues Pereira

Incluir: Enfermeira Equipe 35 – Claudia Alice Espirito S Angelopoulos

Excluir: Farmaceutica – Dayana Carla Fernandes Tada

Incluir: Farmaceutica – Kenia Santana Rodrigues (nova)

Incluir: Farmaceutica – Cristiane Aparecida Gottardo (nova)

UBS SÃO JOSÉ

Excluir: Médico Equipe 08 – Murilo Duarte Carmo

Incluir: Médico Equipe 08 – Marcelo Nunes Guimaraes (novo)

Excluir: Enfermeira Equipe 08 – Milton dos Reis Francisco

Incluir: Enfermeira Equipe 08 – Fernanda de Oliveira Polacchini Pereira

Incluir: Aux Enfermagem Equipe 08 – Vanessa de Araujo Lopes (nova)

Excluir: Gerente Adm – Rute Mara Floriano Paulino

Incluir: Gerente Adm - Amanda Zanata Barbuio

Excluir: Auxiliar Adm – Willian Almeida Marcelino

Incluir: Auxiliar Adm – Bruno Leonardo Santos Rodrigues (novo)

UBS MARIA TEREZA

Excluir: Aux Enfermagem Equipe 17 – Fatima Aparecida Aguado

Incluir: Aux Enfermagem Equipe 17 – Flavia Manzato Gomes (nova)

Incluir: Auxiliar Adm – Maira Cibele Miranda dos Santos (nova)

UBS ÁGUAS CLARAS

Incluir: Auxiliar Adm – Daiane de Oliveira Dias (nova)



UBS CENTRO

Alterar: Enfermeira Equipe 56 – Amanda Zanata Barbuio para UBS São José (Gerente Adm)

Incluir: Enfermeira Equipe 56 – Helen Cristina Marin

Excluir: Auxiliar Adm – Bruno Roberto Felix Natal

Incluir: Auxiliar Adm - Marcia Raquel Alexandre

Excluir: Auxiliar Adm – Regiane Ananias Rodrigues

Incluir: Auxiliar Adm – Gabriela Leal da Silva (nova)

UBS TAVEIRA

Excluir: Aux Enfermagem Equipe 52 – Sandra Rodrigues Costa

Incluir: Aux Enfermagem Equipe 52 – Marta Lilian Tetzner Sousa (nova)

Excluir: Farmaceutica – Juliana Franco Chiquites da Silva

Incluir: Farmaceutica – Kelly Cristina de Poli (nova)

UBS JACUTINGA

Excluir: Farmaceutica – Priscila Santos Sabioni

Incluir: Farmaceutica – Adriane Sayuri Shiraishi (nova)

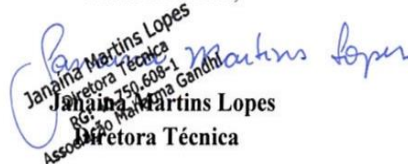
UAMO PRATA

Excluir: Enfermeira – Patricia Aparecida Gomes dos Santos

Incluir: Enfermeira – Daniele Aparecida Moura (nova)

Na oportunidade renovamos votos de estima e consideração.

Atenciosamente,


Janaina Martins Lopes
Secretora Técnica
R. João Mahatma Gandhi, 750-608-1
Associação Mahatma Gandhi
Secretora Técnica

CÓPIA

Araçatuba, 30 de janeiro de 2020.

OFÍCIO – AMG – ARAÇATUBA SUPMG Nº 023/2020

À

Ilma. Sra. Diretora da Atenção Básica - DAB

C/C – Dr. Luis Eduardo Paula Pinto – Vigilância Sanitária

Referente: Alterações CNES

Prezada Senhora,

Vimos respeitosamente à presença de V. Sas., informar as alterações abaixo:

UBS JACUTINGA

Incluir: Médico – Thiago Seiji Shiguenaga (novo)

UBS SÃO VICENTE

Incluir: Farmaceutico (PMA) – Ricardo Wagner Ferrari Machado (Estava na SMSA)

Alterar Função – Luciana Antonio Delallata da Silva (de Aux Escrit para Aux Enfermagem)

Excluir: Aux Enfermagem Equipe 15 – Andresa Lopes Sousa

UBS ÁGUAS CLARAS

Excluir: Médico Clínico – Anna Paula Costa Corgozinho

UBS UMUARAMA

Excluir: Enfermeira 3º Turno – Edna Maria Lopes

Incluir: Enfermeira 3º Turno – Caroline Asanuma Gonçalves (nova)

UBS PLANALTO

Alterar: Auxiliar Adm – Carolina dos Santos Dias para UBS Centro

Incluir: Auxiliar Adm – Luis Fernando Soares Pavão (novo)

RECEBIDO EM
DAB/DAB
31 / 01 / 20
Plini



UBS CENTRO

Alterar: Auxiliar Adm – Gabriela Leal da Silva para UBS TV

Incluir: Auxiliar Adm – Carolina dos Santos Dias

UBS TV

Incluir: Auxiliar Adm – Gabriela Leal da Silva

Excluir: Fisioterapeuta NASF 1 – Daniele Midori Watanabe Lousano

Incluir: Terapeuta Ocupacional NASF 1 – Gabriela Maria Braz (nova)

UBS MORADA DOS NOBRES

Excluir: Farmaceutica – Cristiane Olier Perusso (É Apoio, sem vínculo com Unidade)

UBS PEDRO PERRI

Excluir: Educadora Fisica NASF 4 – Andresa Farias Marini

Incluir: Educador Fisico NASF 4 – Leandro Danilo da Silva Tolentino (novo)

Na oportunidade renovamos votos de estima e consideração.

Atenciosamente,



Janaina Martins Lopes
Diretora Técnica

12. Reformas e Manutenção

As unidades de saúde estão abrigadas em edifícios que apresentam particularidades que os diferenciam dos demais. São complexos, dinâmicos e onerosos, pois abrigam diversas funções que dependem de um grande sistema de instalações e equipamentos que, por sua vez, precisam estar sempre prontos para sua utilização.

A manutenção eficiente e eficaz garante a disponibilidade de equipamentos em boas condições, a acessibilidade e espaços adequados para o bom funcionamento das unidades de saúde e, conseqüentemente, um melhor atendimento aos usuários do SUS. A equipe de manutenção é composta por: pedreiros, eletricista e auxiliar de serviços de gerais (servente de pedreiro) que realizam a manutenção preventiva e corretiva das Unidades Básicas de Saúde (UBS). As manutenções de equipamentos e prediais realizadas no mês de janeiro estão apresentadas nos quadros a seguir.

Quadro 3. Manutenção de Equipamentos Contrato de Gestão 073/2019

UNIDADE	TOTAL
UBS Wanderley Vuolo – TV	03
UBS Dr. Walter Divino da Costa – Pedro Perri	04
UBS Farmaceutico Antônio Saraiva – Iporã	01
UBS Alfredo Dantas de Souza – Umuarama	15
UBS Nelson Gaspar Dip – Alvorada	01
UBS Sidney Cinti – Águas Claras	06
UBS Ezequiel Barbosa – São José	18
UBS Raimunda Souza Martinez – São Vicente	22
UBS Vila São Paulo – Centro	17
UBS Augusto Simpliciano Barbosa – Planalto	01
UAMO José Pereira da S. Filho – Jacutinga	03
UBS Dr. Ghazi Osman Baract – Dona Amélia	03
UBS Jessy Villela dos Reis – Morada dos Nobres	06
UBS Dr. Satoru Okida – Atlântico	02
Total	102

Quadro 4. Manutenção Predial - Contrato de Gestão 073/2019

UNIDADE	TOTAL
UBS José Roberto Turrini	05
UBS Ezequiel Barbosa – São José	23
UBS Dr. Walter Divino da Costa – Pedro Perri	04
UBS Dr. Marco Aurélio Pereira – Centro	10
UBS Nelson Gaspar Dip – Alvorada	06
UBS Raimunda Souza Martinez – São Vicente	07
UBS Farmacêutico Antônio Saraiva – Iporã	02
UBS Irmã Dulce – Taveira	13
UBS Dr. Satoru Okida – Atlântico	01
UBS Augusto Simpliciano Barbosa – Planalto	17
UBS Alfredo Dantas de Souza – Umuarama	16
UBS Jessy Villela dos Reis – Morada dos Nobres	16
UBS Maria Tereza Andrade	12
UBS Dr. Ghazi Osman Baracat – Dona Amélia	11
UBS Dr. Sidney Cinti – Águas Claras	18
UBS Wanderley Vuolo – TV	11
UAMO José Pereira da S. Filho – Jacutinga	03
UAMO Dr. José Luis Madrid – Água Limpa	01
Total	176

13. Conclusão

O relatório técnico geral do mês de janeiro de 2020, apresenta um completo panorama da situação de saúde dos munícipes de Araçatuba-SP atendidos pela Atenção Básica.

Considerando os principais indicadores pactuados no âmbito do contrato de gestão entre Secretaria Municipal de Saúde de Araçatuba e OSS Associação Mahatma Gandhi, todas as metas foram atingidas, conforme o esperado, incluindo produções de médicos, enfermeiros, cirurgiões-dentistas, equipes do NASF, atualizações do CNES e indicadores SISPACTO.